



DZIENNIK USTAW

RZECZYPOSPOLITEJ POLSKIEJ

Warszawa, dnia 16 lipca 2021 r.

Poz. 1305

ROZPORZĄDZENIE RADY MINISTRÓW

z dnia 17 czerwca 2021 r.

w sprawie gmin, na terenie których będą stosowane szczególne zasady gospodarowania nieruchomościami, planowania i zagospodarowania przestrzennego oraz realizacji inwestycji celu publicznego w zakresie Centralnego Portu Komunikacyjnego

Na podstawie art. 28 ust. 1 ustawy z dnia 10 maja 2018 r. o Centralnym Porcie Komunikacyjnym (Dz. U. z 2020 r. poz. 234 i 1378 oraz z 2021 r. poz. 784) zarządza się, co następuje:

§ 1. Rozporządzenie wskazuje gminy lub ich części, na terenie których, w celu przygotowania obszaru Inwestycji w rozumieniu art. 2 pkt 3 ustawy z dnia 10 maja 2018 r. o Centralnym Porcie Komunikacyjnym, zwanej dalej „ustawą”, będą stosowane wszystkie albo wybrane szczególne zasady gospodarowania nieruchomościami, planowania i zagospodarowania przestrzennego oraz realizacji inwestycji celu publicznego określone w art. 29 ustawy.

§ 2. 1. Szczególną zasadę gospodarowania nieruchomościami, planowania i zagospodarowania przestrzennego oraz realizacji inwestycji celu publicznego określoną w art. 29 ust. 1 pkt 4 ustawy stosuje się na obszarze gmin Baranów, Błonie, Jaktorów, Milanówek, Sochaczew (miasto), Teresin, Wiskitki, Żyrardów oraz części gmin Brwinów, Grodzisk Mazowiecki, Kampinos, Leoncin, Leszno, Mszczonów, Nowa Sucha, Ożarów Mazowiecki, Podkowa Leśna, Puszcza Mariańska, Radziejowice, Rybno, Sochaczew (gm. wiejska), Żabia Wola – położonych w województwie mazowieckim, a także części gmin Bolimów i Skierniewice (gm. wiejska) – położonych w województwie łódzkim. Granice obszaru w postaci wykazu współrzędnych punktów załamania granicy określa załącznik nr 1 do rozporządzenia.

2. Mapę obszaru, o którym mowa w ust. 1, określa załącznik nr 2 do rozporządzenia.

§ 3. 1. Szczególne zasady gospodarowania nieruchomościami, planowania i zagospodarowania przestrzennego oraz realizacji inwestycji celu publicznego określone w art. 29 ust. 1 pkt 1–3 i 5 ustawy stosuje się na obszarze części gmin Teresin, Wiskitki i Baranów – położonych w województwie mazowieckim. Granice obszaru w postaci wykazu współrzędnych punktów załamania granicy określa załącznik nr 3 do rozporządzenia.

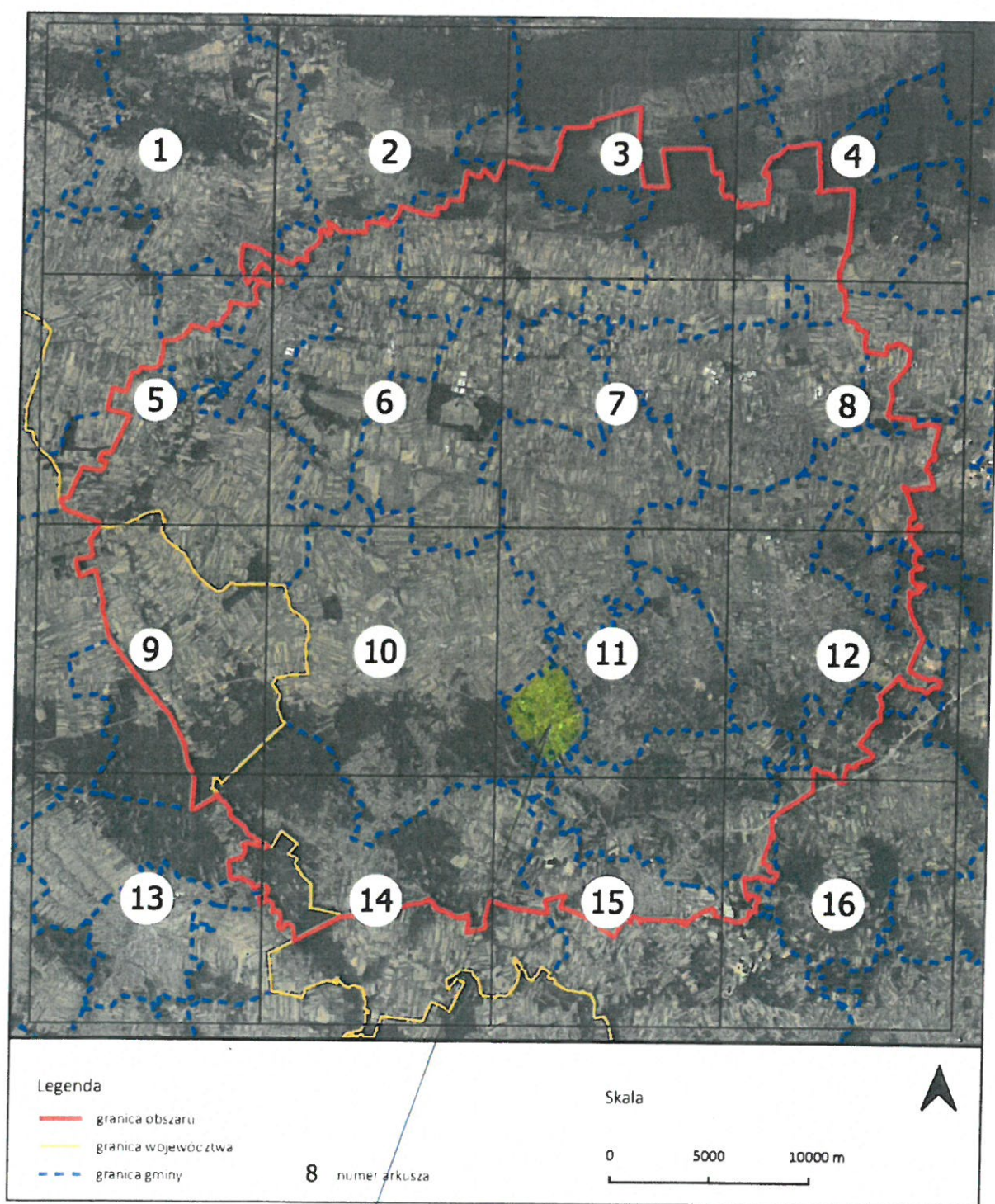
2. Mapę obszaru, o którym mowa w ust. 1, określa załącznik nr 4 do rozporządzenia.

§ 4. Rozporządzenie traci moc po upływie 2 lat od dnia wejścia w życie.

§ 5. Rozporządzenie wchodzi w życie po upływie 14 dni od dnia ogłoszenia.

Prezes Rady Ministrów: *M. Morawiecki*

MAPA OBSZARU, NA KTÓRYM STOSUJE SIĘ SZCZEGÓLNA ZASADĘ GOSPODAROWANIA
NIERUCHOMOŚCIAMI, PLANOWANIA I ZAGOSPODAROWANIA PRZESTRZENNEGO ORAZ REALIZACJI
INWESTYCJI CELU PUBLICZNEGO OKREŚLONĄ W ART. 29 UST. 1 PKT 4 USTAWY Z DNIA 10 MAJA 2018 R.
O CENTRALNYM PORCIE KOMUNIKACYJNYM



Załącznik nr 4

MAPA OBSZARU CZĘŚCI GMIN TERESIN, WISKITKI I BARANÓW, NA KTÓRYM STOSUJE SIĘ SZCZEGÓLNE ZASADY GOSPODAROWANIA NIERUCHOMOŚCIAMI. PLANOWANIA I ZAGOSPODAROWANIA PRZESTRZENNEGO ORAZ REALIZACJI INWESTYCJI CELU PUBLICZNEGO OKREŚLONE W ART. 29 UST. 1 PKT 1-3 I 5 USTAWY Z DNIA 10 MAJA 2018 R. O CENTRALNYM PORCIE KOMUNIKACYJNYM

